

AVESYS s.r.o.

Kaštanová 489/34, 620 00 Brno

Tel.: 773 109 209, E-mail: info@avesys.cz

Plán BOZP na staveništi

Název stavby:

VD Výrovice, sanace betonů a dilatační spáry ve spadišti

Vypracoval:

Ing. Libor Kříž,
Koordinátor BOZP při práci na staveništi
Číslo osvědčení: ROVS/608/KOO/2013



Datum zpracování: 13. 6. 2018

Obsah

| | | |
|----------|---|-----------|
| 1 | Úvod – působnost a cíle plánu BOZP..... | 3 |
| 2 | Identifikační a kontaktní údaje | 3 |
| 2.1 | Údaje o stavbě | 3 |
| 2.2 | Odůvodnění zpracování plánu BOZP | 4 |
| 2.3 | Dokumenty sloužící jako podklad pro zpracování Plánu BOZP | 4 |
| 2.4 | Údaje o zpracovateli projektové dokumentace | 4 |
| 2.5 | Odpovědné osoby | 4 |
| 3 | Situace | 5 |
| 4 | Povinnosti zadavatele, zhotovitelů a koordinátora | 5 |
| 4.1 | Povinnosti zadavatele | 5 |
| 4.2 | Povinnosti zhotovitelů | 6 |
| 4.2.1 | Zhotovitel je povinen: | 6 |
| 4.2.2 | Jiná fyzická osoba..... | 6 |
| 4.2.3 | Povinnosti vedoucích pracovníků zhotovitelů | 6 |
| 4.3 | Koordinátor BOZP na staveništi..... | 7 |
| 4.3.1 | Koordinátor BOZP ve fázi přípravy stavby:..... | 7 |
| 4.3.2 | Koordinátor BOZP při realizaci stavby | 7 |
| 5 | Opatření pro zajištění bezpečnosti práce | 9 |
| 6 | Závěr | 13 |
| 7 | Seznam souvisejících právních předpisů v platném znění | 14 |

1 Úvod – působnost a cíle plánu BOZP

Plán BOZP je dokument vypracovaný ve smyslu zákona č. 309/2006 Sb. určující pravidla, která budou přiměřeně zajišťovat bezpečnost zaměstnanců při pracích na staveništi a pravidla platná pro rozsah, typ a velikost stavby tak, aby vyhovoval potřebám BOZP. Vztahuje se na právnické a fyzické osoby zaměstnávané dle zákona č. 262/2006Sb. (Zákoník práce) a osoby samostatně výdělečně činné dle zákona č. 455/1991Sb., které jsou ve smluvním vztahu se zadavatelem, případně hlavním zhotovitelem stavby.

Cíl plánu BOZP je zajištění bezpečné práce při odpovídajících hygienických podmínkách pro všechny zaměstnance zhotovitele a podzhotovitelů v prostoru staveniště a dosáhnout bezpečnou realizaci projektu.

Zvláštní pozornost musí být věnována preventivním činnostem na zabránění výskytu úrazů. Cílem je zabránit nehodám a zrealizovat stavbu bez výskytu pracovních úrazů.

Plán BOZP je neoddelitelnou součástí projektové dokumentace a jakákoli výjimka či změna musí být nejprve odsouhlasena koordinátorem BOZP.

2 Identifikační a kontaktní údaje

2.1 Údaje o stavbě

Základní údaje o druhu stavby:

Jedná se o sanaci betonů a dilatační spáry ve spadišti VD Výrovice.

Název stavby: VD Výrovice, sanace betonů a dilatační spáry ve spadišti

Investor: Povodí Moravy, s.p., Dřevařská 11, 602 00 Brno

Místo stavby: Jihomoravský kraj, okres Znojmo, k.ú. Výrovice

Charakter stavby: Oprava stávajícího objektu

Účel užívání stavby: Sdružený objekt VD Výrovice

Základní předpoklady výstavby:

Bude upřesněno investorem, předpoklad zahájení i ukončení prací je rok 2018.

Popis stavby:

Účelem stavby je oprava stávajícího narušeného sdruženého objektu VD Výrovice. Během oprav, které budou provedeny v místě stávající konstrukce, budou provedeny opravy narušené vrstvy dna spadiště a navazujícího odpadu procházejícího tělesem hráze, opravy dilatačních spár před a za přemostěním, opravy prasklin v pravostranné zdi spadiště a opravy všech vnitřních povrchů betonu včetně přemostění. V průběhu opravy nebude měněn stávající charakter stavby ani její vzhled. Budou použity materiály stejného charakteru, ze kterých je provedena stávající stavba.

Vnější vazby stavby na okolí:

Oprava bude probíhat v místě stávající konstrukce. Pro zařízení staveniště a skládku materiálu je uvažován dočasný zábor části pozemku, který je ve vlastnictví investora. Doprava na místo staveniště bude zajištěna z místní komunikace. Negativní vlivy stavby budou pouze přechodného charakteru. Přechodně může dojít ke zvýšenému znečištění přilehlých komunikací, které budou dodavatelem průběžně čištěny. Mechanismy používané na stavbě musí být v takovém technickém stavu, aby v žádném případě nemohlo dojít k úniku ropných látek do půdy nebo do vody. Stavbou nedojde k narušení okolních staveb.

2.2 Odůvodnění zpracování plánu BOZP

Pro zpracování plánu BOZP jsou splněny podmínky vyplývající ze zákona č. 309/2006Sb., §15, odstavec 1), kdy při realizaci stavby:

a) celková předpokládaná doba trvání prací a činností je delší než 30 pracovních dnů, ve kterých budou vykonávány práce a činnosti a bude na nich pracovat současně více než 20 fyzických osob po dobu delší než 1 pracovní den, nebo **platí**

b) celkový plánovaný objem prací a činností během realizace díla přesáhne 500 pracovních dnů v přepočtu na jednu fyzickou osobu **platí**

a Nařízení vlády č. 591/2006 Sb. příloha č. 5, bod 4) a 11)

- práce nad vodou nebo v její těsné blízkosti spojené s bezprostředním nebezpečím utonutí
- práce spojené s montáží a demontáží těžkých konstrukčních stavebních dílů, kovových, betonových a dřevěných určených pro trvalé zabudování do staveb

2.3 Dokumenty sloužící jako podklad pro zpracování Plánu BOZP

Plán je vypracován na základě informací zpracovatele projektové dokumentace a dodané projektové dokumentace, podle níž bylo zpracováno zhodnocení rizik při činnostech, které vystavují fyzické osoby zvýšenému ohrožení života nebo poškození zdraví.

2.4 Údaje o zpracovateli projektové dokumentace

Agroprojekt PSO, s.r.o., Slavičková 840/1b, 638 00 Brno, IČ: 416 01 483

Ing. Tomáš Ryl, Ph.D. – projektant

Ing. Jiří Hermany – vedoucí projektant

Ing. Jiří Hermany – autorizovaný inženýr

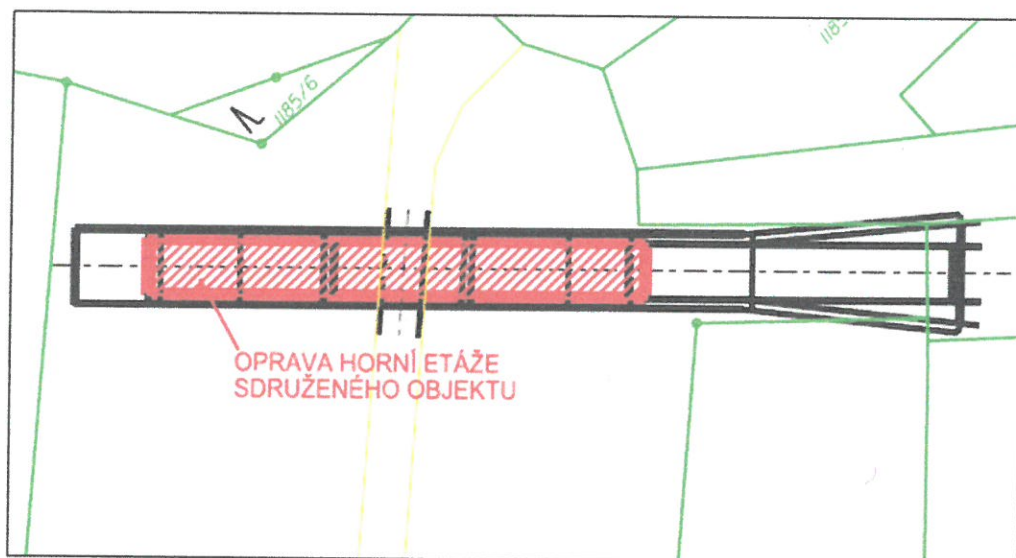
Obor autorizace : Stavby vodního hospodářství a krajinného inženýrství

Registrační číslo ČKAIT : 1005181

2.5 Odpovědné osoby

| Jméno | Kontakt | Funkce/ Organizace |
|-------------------|---|--|
| - | - | Povodí Moravy, s.p. |
| Ing. Jiří Hermany | 777 568 243 jiri.hermany@agroprojektpso.cz | vedoucí projektant/ Agroprojekt PSO, s.r.o. |
| Ing. Libor Kríž | 773 109 209 kriz@bozp-brno.cz | Koordinátor BOZP ve fázi přípravy |

3 Situace



Koordinální situace



Situace širších vztahů

4 Povinnosti zadavatele, zhotovitelů a koordinátora

4.1 Povinnosti zadavatele

Budou-li na staveništi působit zaměstnanci více než jednoho zhotovitele, je zadavatel stavby povinen písemně určit jednoho nebo více koordinátorů s přihlédnutím k druhu a velikosti stavby a její náročnosti na koordinaci opatření k zajištění bezpečné a zdraví neohrožující práce na staveništi. Koordinátor podle věty první musí být určen při přípravě stavby od zahájení prací na zpracování projektové dokumentace pro stavební řízení do jejího předání zadavateli stavby a při realizaci stavby od převzetí staveniště prvním zhotovitelem do převzetí dokončené stavby zadavatelem stavby. Činnosti koordinátora při přípravě stavby a při její realizaci mohou být vykonávány toutéž osobou.

Zadavatel stavby je povinen předat koordinátorovi veškeré podklady a informace pro jeho činnost, včetně informace o fyzických osobách, které se mohou s jeho vědomím zdržovat na staveništi, a poskytovat mu potřebnou součinnost.

Zadavatel stavby je povinen zavázat všechny zhotovitele stavby, popřípadě jiné osoby k součinnosti s koordinátorem po celou dobu přípravy a realizace stavby.

V případech, kdy při realizaci stavby:

- celková předpokládaná doba trvání prací a činností je delší než 30 pracovních dnů a současně bude pracovat více než 20 fyzických osob po dobu delší než 1 pracovní den nebo
- celkový plánovaný objem prací a činností během realizace díla přesáhne 500 pracovních dnů v přepočtu na jednu fyzickou osobu

je zadavatel stavby povinen nejpozději do 8 dnů před předáním staveniště zhotoviteli **doručit na oblastní inspektorát práce Oznámení o zahájení prací**, jehož náležitosti stanoví příloha č. 4 Nařízení vlády č. 591/2006 Sb.

Stejnopis Oznámení musí být vyvěšen na viditelném místě u vstupu na staveniště po celou dobu provádění stavby až do ukončení stavby a předání stavby správci stavby. Uvedené údaje mohou být součástí štítku nebo tabule umístěvané na staveništi nebo stavbě.

Zadavatel má povinnost na základě oznámení koordinátora na nedostatky v uplatňování požadavků na bezpečnost a ochranu zdraví při práci zjištěné na pracovišti převzatém zhotovitelem, nebo na nedodržení Plánu BOZP přijmout opatření k odstranění nedostatků vytýkaných koordinátorem.

4.2 Povinnosti zhotovitelů

4.2.1 Zhotovitel je povinen:

- a) nejpozději do 8 dnů před zahájením prací na staveništi písemně informovat určeného koordinátora o pracovních a technologických postupech, které pro realizaci stavby zvolil, o řešení rizik vznikajících při těchto postupech, včetně opatření přijatých k jejich odstranění,
- b) poskytovat koordinátorovi součinnost potřebnou pro plnění jeho úkolů po celou dobu svého zapojení do přípravy a realizace stavby, zejména mu včas předávat informace a podklady potřebné pro zhotovení plánu a jeho změny, brát v úvahu podněty a pokyny koordinátora, zúčastňovat se zpracování plánu, tento plán dodržovat, zúčastňovat se kontrolních dnů a postupovat podle dohodnutých opatření, a to v rozsahu, způsobem a ve lhůtách uvedených v plánu BOZP.

4.2.2 Jiná fyzická osoba

Jiná fyzická osoba, která se osobně podílí na zhotovení stavby a která nezaměstnává zaměstnance je povinna poskytnout zhotoviteli a koordinátorovi potřebnou součinnost a postupovat podle pokynů nebo opatření k zajištění bezpečné a zdravé neohrožující práce stanovených zhotovitelem. Jiná osoba informuje zhotovitele nejpozději do 5 pracovních dnů před převzetím pracoviště, a není-li to ze závažných důvodů možné, bez zbytečného odkladu o všech okolnostech, které by mohly při její činnosti na staveništi vést k ohrožení života a poškození zdraví dalších fyzických osob zdržujících se na staveništi s vědomím zhotovitele.

Jiná fyzická osoba je povinna dodržovat právní předpisy o bezpečnosti a ochraně zdraví při práci na staveništi a přihlížet k podnětům koordinátora, používat potřebné osobní ochranné pracovní prostředky, technická zařízení, přístroje a nářadí, splňující požadavky stanovené zvláštním právním předpisem.

Jiná fyzická osoba nesmí vyřazovat, měnit nebo přestavovat svévolně ochranná zařízení strojů, přístrojů a nářadí a tato zařízení musí používat k účelům a za podmínek, pro které jsou určena.

4.2.3 Povinnosti vedoucích pracovníků zhotovitelů

Každý člen vedení stavby a každý vedoucí zaměstnanec na stavbě je osobně ODPOVĚDNÝ za dodržování pravidel BOZP a bezpečnosti práce všech zaměstnanců pod svým vedením, za ochranu životního prostředí a požární ochrany.

4.3 Koordinátor BOZP na staveništi

4.3.1 Koordinátor BOZP ve fázi přípravy stavby:

Koordinátor je při přípravě stavby povinen (§18 zákona č. 309/2006 Sb.)

- a) v dostatečném časovém předstihu před výběrem zhotovitelů předat zadavateli stavby plán obsahující kromě náležitostí uvedených v § 15 odst. 2 také přehled právních předpisů vztahujících se ke stavbě, informace o rizicích, které se mohou při realizaci stavby vyskytnout se zřetelem na práce a činnosti vystavující fyzickou osobu zvýšenému ohrožení života nebo poškození zdraví, a další podklady nutné pro zajištění bezpečného a zdraví neohrožujícího pracovního prostředí a podmínek výkonu práce, na které je třeba vzít zřetel s ohledem na charakter stavby a její realizaci,
- b) bez zbytečného odkladu předat projektantovi, zhotoviteli, pokud byl již určen, popřípadě jiné osobě veškeré další informace o bezpečnostních a zdravotních rizicích, které jsou mu známy a které se dotýkají jejich činnosti,
- c) provádět další činnosti stanovené prováděcím právním předpisem.

Koordinátor během přípravy stavby (§ 7 Nařízení vlády č. 591/2006 Sb.)

- a) dává podněty a doporučuje technická řešení nebo organizační opatření, která jsou z hlediska zajištění bezpečného a zdraví neohrožujícího pracovního prostředí a podmínek výkonu práce vhodná pro plánování jednotlivých prací, zejména těch, které se uskutečňují současně nebo v návaznosti; dbá, aby doporučené řešení bylo technicky realizovatelné a v souladu s právními a ostatními předpisy k zajištění bezpečnosti a ochrany zdraví při práci a aby bylo, s přihlédnutím k účelu stanovenému zadavatelem stavby, ekonomicky přiměřené,
- b) poskytuje odborné konzultace a doporučení týkající se požadavků na zajištění bezpečné a zdraví neohrožující práce, odhadu délky času potřebného pro provedení plánovaných prací nebo činností se zřetelem na specifická opatření, pracovní nebo technologické postupy a procesy a potřebnou organizaci prací v průběhu realizace stavby,
- c) zpracovává plán tak, aby obsahoval přiměřeně povaze a rozsahu stavby a místním a provozním podmínkám staveniště, údaje, informace a postupy zpracované v podrobnostech nezbytných pro zajištění bezpečné a zdraví neohrožující práce, přehledné schematické znázornění časového trvání, posloupnosti anebo souběhu a věcné vazby jednotlivých opatření k zajištění bezpečnosti a ochrany zdraví při práci na staveništi, a nechá odsouhlasit a podepsat a aby byl odsouhlasen a podepsán všemi zhotoviteli, pokud jsou v době zpracování plánu známi,
- d) zapracuje do plánu požadavky na bezpečnost a ochranu zdraví při práci při udržovacích pracích.

4.3.2 Koordinátor BOZP při realizaci stavby

Koordinátor je při realizaci stavby povinen (§18 zákona č. 309/2006 Sb.)

- a) bez zbytečného odkladu
 - 1. informovat všechny dotčené zhotovitele o bezpečnostních a zdravotních rizicích, která vznikla na staveništi během postupu prací,
 - 2. upozornit zhotovitele na nedostatky v uplatňování požadavků na bezpečnost a ochranu zdraví při práci zjištěné na pracovišti převzatém zhotovitelem, nebo na nedodržení plánu, a vyžadovat zjednání nápravy; k tomu je oprávněn navrhnout přiměřená opatření,
 - 3. oznámit zadavateli stavby případy podle bodu 2, nebyla-li zhotovitelem neprodleně přijata přiměřená opatření ke zjednání nápravy; na základě tohoto oznámení je zadavatel stavby povinen přijmout opatření k odstranění nedostatků vytýkaných koordinátorem,
 - 4. postupovat při výkonu své činnosti v součinnosti s dalšími odborně způsobilými fyzickými osobami vykonávajícími svoji působnost podle zvláštních právních předpisů,
- b) provádět další činnosti stanovené prováděcím právním předpisem.

Koordinátor během realizace stavby (§7 Nařízení vlády č. 591/2006 Sb.)

1. Koordinátor během realizace stavby

- a) koordinuje přijímání opatření k zajištění bezpečnosti a ochrany zdraví při práci jednotlivými zhotoviteli nebo jimi pověřenými osobami se zřetelem na povahu stavby a na všeobecné zásady prevence rizik a činnosti prováděné na staveništi současně, popřípadě v návaznosti, s cílem chránit zdraví fyzických osob, zabráňovat pracovním úrazům a předcházet vzniku nemocí z povolání,
- b) dává podněty a na vyžádání zhotovitele doporučuje technická řešení nebo opatření k zajištění bezpečnosti a ochrany zdraví při práci pro stanovení pracovních nebo technologických postupů a plánování bezpečného provádění prací, které se s ohledem na věcné a časové vazby při realizaci stavby uskuteční současně nebo na sebe budou bezprostředně navazovat,
- c) spolupracuje při stanovení času potřebného k bezpečnému provádění jednotlivých prací nebo činností,
- d) sleduje provádění prací na staveništi a ověřuje, zda jsou dodržovány požadavky na bezpečnost a ochranu zdraví při práci s cílem zajištění bezpečného provádění prací na staveništi a upozorňuje na konkrétně zjištěné nedostatky a požaduje bez zbytečného odkladu zjednání nápravy,
- e) kontroluje zabezpečení obvodu staveniště, včetně vstupu a vjezdu na staveniště s cílem zamezit vstup nepovolaným fyzickým osobám,
- f) spolupracuje se zástupci zaměstnanců pro oblast bezpečnosti a ochrany zdraví při práci a s příslušnými odborovými organizacemi, popřípadě s fyzickou osobou provádějící technický dozor stavebníka,
- g) zúčastňuje se kontrolní prohlídky stavby, k níž byl přizván stavebním úřadem podle zvláštního právního předpisu,
- h) v součinnosti se všemi zhotoviteli na dané stavbě aktualizuje a přizpůsobuje plán zpracovaný při přípravě stavby skutečnému průběhu prací při realizaci stavby na staveništi a nechá plán odsouhlasit a podepsat všemi zhotoviteli, pokud nebyli v době zpracování plánu známi.

2. Koordinátor během realizace stavby

- a) navrhuje termíny kontrolních dnů k dodržování plánu za účasti zhotovitelů nebo osob jimi pověřených a organizuje jejich konání,
- b) sleduje, zda zhotovitelé dodržují plán a projednává s nimi přijetí opatření a termíny k nápravě zjištěných nedostatků,
- c) provádí zápisy o zjištěných nedostacích v bezpečnosti a ochraně zdraví při práci na staveništi, na něž prokazatelně upozornil zhotovitele, a dále zapisuje údaje o tom, zda a jakým způsobem byly tyto nedostatky odstraněny.

5 Opatření pro zajištění bezpečnosti práce

1. základní informace o rozhodnutích týkajících se stavby a podmínkách stanovených v rozhodnutích a v projektové dokumentaci stavby pro její provádění z hlediska bezpečnosti a ochrany zdraví při práci na staveništi a soupis dokumentů, týkajících se stavby, na základě kterých byla stavba povolena, včetně označení příslušného stavebního úřadu nebo autorizovaného inspektora

Bude doplněno před zahájením realizační fáze.

2. postupy na staveništi řešící a specifikující jednotlivá opatření vyplývající z platných právních předpisů, s ohledem na místní podmínky ve vazbě na předpokládaný časový průběh prací při realizaci dané stavby, jedná se o:

a) zajištění oplocení, ohrazení stavby, vstupů a vjezdů na staveniště, prostor pro skladování a manipulaci s materiálem

Staveniště bude oploceno do výšky 1,8m. Zařízení staveniště a prostory pro skladování stavebního materiálu bude situováno na druhé straně komunikace, bude ze tří stran oploceno, ze strany vodního toku bude využito stávající, dvoutyčové zábradlí.

Oplocení bude u vstupů doplněno výstražnými tabulkami Zákaz vstupu nepovolaným osobám a Vstup na staveniště zakázán.



Na viditelném místě bude vyvěšena informační tabule s kontakty na odpovědné osoby stavby.

b) zajištění osvětlení stavenišť a pracovišť

Práce budou probíhat za podmínek, kdy se nepředpokládá potřeba osvětlení staveniště a komunikací.

c) stanovení ochranných a kontrolovaných pásem a opatření proti jejich poškození

Ochranná pásma se nevyskytují.

d) řešení opatření při nebezpečí výbuchu nebo požáru

Staveniště bude vybaveno potřebným počtem hasicích přístrojů (určí OZO v PO hlavního zhotovitele), včetně lékárníčky, která bude dostupná pro všechny zaměstnance v areálu staveniště. Obsah lékárníčky schválí poskytovatel pracovně lékařských služeb. Za expiraci vybavení lékárníčky odpovídá pověřená osoba hlavního zhotovitele. Místo umístění lékárníčky musí být označeno bezpečnostní značkou – bílý kříž na zeleném podkladu (NV č. 11/2002 Sb.). Zástupce zhotovitele zajistí označení místa (v blízkosti lékárníčky), kde jsou umístěny prostředky (telefon) pro přivolání složek záchranného systému včetně uvedení telefonních čísel (zdravotnická záchranná služba „155“, hasiči „150“, policie „158“).

Na staveništi budou k dispozici 2ks záchranných kruhů umístěných na takových místech, aby mohly být, v případě potřeby, okamžitě použity.

e) zajištění komunikace na staveništi, včetně podjíždění elektrického vedení a dalších médií (plyn, pára, voda aj.), prozatímní rozvody elektřiny po staveništi, čerpání vody, noční osvětlení
Doprava na místo staveniště bude zajištěna z místních komunikací.

Prozatímní rozvody elektřiny po staveništi budou řešeny z dočasného elektrického zařízení (staveništního rozvaděče). Staveništní rozvaděč musí splňovat normové požadavky. Před uvedením do provozu musí mít platnou revizi. Doba od provedení poslední revize při používání na staveništi nesmí být delší než 6 měsíců.

Hlavní vypínač elektrického zařízení musí být umístěn tak, aby byl snadno a trvale přístupný, musí být označen a zabezpečen proti neoprávněné manipulaci a s jeho umístěním musí být seznámeny všechny fyzické osoby zdržující se na staveništi. Pokud se na staveništi nepracuje, musí být elektrická

zařízení, která nemusí zůstat z provozních důvodů zapnuta, odpojena a zabezpečena proti neoprávněné manipulaci.

Označení staveništního rozvaděče:



f) posouzení vnějších vlivů na stavbu, zejména otřesů od dopravy, nebezpečí povodně, sesuvu zeminy, a konkretizace opatření pro případ krizové situace

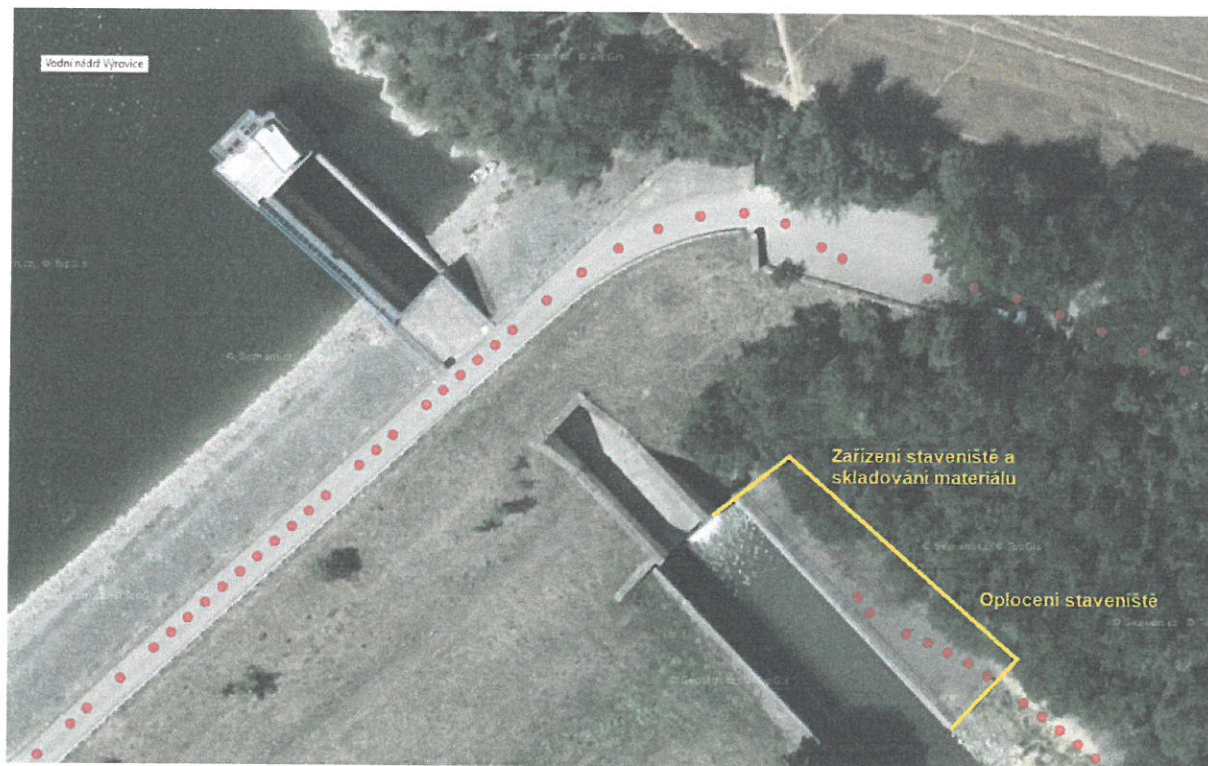
Vzhledem k tomu, že práce budou probíhat v blízkosti vodní nádrže, bude hladina vody snížena na takovou úroveň, aby v případě vzniku mimořádné události v podobě bleskové povodně, všechny osoby nacházející se na staveništi, mohly včas pracoviště bezpečně opustit.

Je zakázáno provádět na staveništi jakékoli práce, prováděné v blízkosti vody. Na staveništi musí být trvale přítomny minimálně 3 osoby.

Vybavení pracoviště záchrannými kruhy viz bod d).

g) opatření vztahující se k umístění a řešení zařízení staveniště, včetně situačního výkresu širších vztahů staveniště, řešení svislé a vodorovné dopravy osob a materiálu

Zařízení staveniště je předpokládáno na přilehlém pozemku investora. Materiál stavby bude skladován výhradně v prostorách staveniště, popřípadě v prostorech dotčeného objektu.



Převážná část prací bude probíhat uvnitř objektu. Doprava materiálu bude řešena pomocí mobilního jeřábu, který materiál přemístí do rekonstruovaného objektu a v jeho rámci bude dále přemísťován ruční manipulací.

V případě používání jeřábu pro vertikální dopravu materiálu je nutné zajistit, aby se pod zavěšeným

břemenem nevyskytovaly osoby ani dopravní prostředky. Bude zajištěno osobním střežením po nezbytně nutnou dobu.

Materiál na staveništi bude dopravován průběžně. Technika navážející materiál bude dbát pokynů pracovníků zhotovitele, aby svým provozem nijak neomezila či neohrozila jak zaměstnance zhotovitele, tak třetích osob.

Přístup osob do spadiště bude zajištěn pomocí žebříku.

h) postupy pro zemní práce řešící zajištění provádění výkopů, zejména riziko zasypání osob, s ohledem na druhy pažení, šířku výkopu, sklony svahu, technologii ukládání sítí do výkopu, zabezpečení okolních staveb, snižování a odvádění povrchové a podzemní vody

Zemní a výkopové práce se na této stavbě nebudou vyskytovat.

i) způsob zajištění bezbariérového řešení na veřejných pozemních komunikacích a veřejných plochách, zejména s ohledem na způsob zajištění proti pádu do výkopu osob se zrakovým postižením

Výkopové práce se na této stavbě nebudou vyskytovat.

j) postupy pro betonářské práce řešící způsob dopravy betonové směsi, zajištění všech fyzických osob zdržujících se na staveništi proti pádu do směsi, pohyb po výztuži, přístup k místům betonáže, předpokládané provedení bednění

Betonování bude spočívat v nástřiku otryskaných povrchů do původní tloušťky. Tyto práce budou prováděny z lešení.

k) postupy pro zednické práce řešící základní technologie zdění zevnitř objektu, zejména ochranné zábradlí zvenku, z obvodového lešení, zajišťování otvorů ve svislém zdivu, dopravu materiálu pro zdění, zajištění pod místem práce ve výšce a v jeho okolí

Zednické práce spočívají především ve vybourání zvětralého materiálu v dilatačních spárách, opravě trhlin a spár v horní části spadiště. Veškeré opravy budou prováděny ručně, z lešení, které bude splňovat všechny požadavky na zajištění bezpečnosti osob proti pádu z výšky.

Výška horní pracovní plošiny bude minimálně 1,1m od horní hrany spadiště, aby nemohlo dojít k pádu osob z výšky přes jeho horní hranu na opačnou stranu.

l) postupy pro montážní práce řešící bezpečnostní opatření při jednotlivých montážních operacích a s tím spojených opatřeních pro zajištění pomocných stavebních konstrukcí, přístupy na místo montáže, způsob zajišťování otvorů vzniklých s postupem montáže, doprava stavebních dílů a jejich upevňování a stabilizace

Montážní práce se nevyskytují.

m) postupy pro bourací a rekonstrukční práce řešící základní technologie bourání, zejména ruční, strojní, kombinované, a za využití výbušnin, zajištění pracovišť s bouracími pracemi, podchycení bouraných konstrukcí, odvoz sutin, zajištění všech fyzických osob zdržujících se na staveništi ve výšce, zabezpečení inženýrských sítí, jejich náhradní vedení, zabezpečení okolních objektů a prostor

Bourací práce se nevyskytují.

n) řešení montáže stropů, včetně pomocných konstrukcí, opatření zajištění bezpečné a zdraví neohrožující práce ve výšce po obvodu a v místě montáže, doprava materiálu, zajištění pod prací ve výšce

Montáže stropů se nevyskytují.

o) postupy pro práci ve výškách řešící způsob zajištění proti pádu na volném okraji, proti sklouznutí, proti propadnutí střešní konstrukcí, dopravu materiálu, konkrétní způsob zajištění prací ve výšce; při navrhování osobního zajištění osob určit systém zachycení proti pádu, včetně určení způsobu kotvení pro zajištění osob proti pádu osobními ochrannými pracovními prostředky, pokud nebylo možné přednostně užít prostředků kolektivní ochrany před prostředky osobní ochrany

Montáž a demontáž lešení smí provádět pouze pracovníci k této činnosti určení, proškolení, jejichž

znalosti byly ověřeny, se zdravotní způsobilostí.

Dočasné stavební konstrukce (lešení) budou vybaveny v souladu s ČSN 73 8101 a ČSN EN 12811-1. Zejména musí být všechny volné okraje vybaveny dvoutýčovým zábradlím po celém obvodu lešení, kde se budou pohybovat osoby.

Svislé nosné části konstrukce lešení budou opatřeny stavitelnými patkami (nánožkami se zařízením pro výškové nastavení) a postaveny na podkladní prahy (trámce, fošny, prkna apod.).

Lešení bude vybaveno u podlahy zarážkou vysokou minimálně 150mm.

Jestliže provedení určité pracovní operace vyžaduje dočasné odstranění konstrukce ochrany proti pádu (např. odebírání materiálu z vrátku apod.), musí být po dobu provádění této operace přijata účinná náhradní bezpečnostní opatření (např. používáním OOPP proti pádu z výšky).

Práce ve výškách a nad volnou hloubkou nesmí být zahájena, dokud nejsou tato opatření provedena. Bezprostředně po dočasném přerušení nebo ukončení příslušné pracovní operace se odstraněná konstrukce ochrany proti pádu opět osadí.

Volné hrany lze zajistit proti vstupu všech osob umístěním mobilních zábran ve vzdálenosti min. 1,5m od volné hrany.

Dále je nutné provést zabezpečení volných hran komunikací a přístupových cest na pracoviště, kde hrozí pád osob z výšky.

V případě, že nelze použít prvky kolektivní ochrany budou pracovníci používat osobní ochranné pracovní prostředky pro zachycení pádu. Při používání osobních ochranných pracovních prostředků určí způsob kotvení vedoucí pracovník pověřený zhotovitelem.

V případě prací ve výškách je nutné zajistit prostor a vyloučit provoz pod místem práce.

Zajištění prostoru pod místem práce

Prostory, nad kterými se pracuje, a v nichž vzhledem k povaze práce hrozí riziko pádu osob nebo předmětů, je nutné vždy bezpečně zajistit.

Pro bezpečné zajištění ohrožených prostorů se použije zejména

- a) vyloučení provozu osobním střežením,
- b) označením červeno/bílou páskou.

Ohrožený prostor musí mít šířku od volného okraje pracoviště nejméně 1,5m.

p) zajištění dalších požadavků na bezpečnost práce, zejména dopravu materiálu, jeho skladování na pracovišti, zajištění pracoviště z hlediska požadavků při práci ve výšce, opatření vztahující se k pomocným stavebním konstrukcím použitým pro jednotlivé práce, použití strojů
Není řešeno.

q) postupy řešící jednotlivé práce a činnosti a stanovící opatření pro prolínání a souběh jednotlivých prací, zejména využití více jeřábů na jednom staveništi a práce za současného provozu veřejných dopravních prostředků
Souběh prací se nepředpokládá.

r) zajištění organizace a časové posloupnosti nebo souslednosti prací vykonávaných při realizaci stavby s prováděním tunelářských a podzemní prací, pro které jsou požadavky na bezpečnostní opatření stanoveny zvláštním právním předpisem
Tunelářské a podzemní práce nebudou prováděny.

s) zajištění bezpečnostních opatření ve spojení s prací ve výšce a nad volnou hloubkou, při provádění dokončovacích prací a prací pomocné stavební výroby, zejména při montáži antén a hromosvodů, osazování oken, montáži zábradlí, vodorovné izolace balkónů, teras a střech, při montáži výtahů, vzduchotechniky, klimatizací, při provádění nátěrů konstrukcí a fasád a při

dokončovacích pracích kolem objektu, např. chodníky, osvětlení, a při provádění udržovacích prací.

Dokončovací práce nebudou prováděny.

t) postupy pro specifická opatření vyplývající z podmínek provádění stavebních a dalších prací a činností v objektech za jejich provozu, včetně časového harmonogramu těchto prací a činností

Není řešeno.

u) postupy pro opatření vyplývající ze specifických požadavků na stavbu, například z konzultací s orgány inspekce práce, stavebními úřady, orgány ochrany veřejného zdraví a dalšími orgány podle zvláštních právních předpisů

Není řešeno.

v) postupy pro opatření vyplývající ze specifických požadavků na práce a činnosti spojené zejména s používáním toxických chemických látek, chemických látek klasifikovaných jako toxické kategorie 3 nebo toxické pro specifické cílové orgány po jednorázové nebo opakované expozici kategorie 1 podle přímo použitelného předpisu Evropské unie upravujícího klasifikaci, označování a balení látek a směsí, ionizujícího záření a výbušnin a s výskytem azbestu

Používání těchto látek se na stavbě nepředpokládá.

6 Závěr

Plán BOZP zpracovaný při přípravě stavby musí být během provádění stavebních prací průběžně aktualizován a přizpůsobován skutečnému průběhu prací při realizaci stavby, dodatečným změnám projektu a dle výskytu úrazů nebo nehod. Aktualizaci plánu BOZP provádí koordinátor BOZP na staveništi, určený zadavatelem pro fázi realizace stavby. Se všemi změnami musí být seznámeni odpovědní zástupci všech zhotovitelů, jejichž zaměstnanci se vyskytují na staveništi.

7 Seznam souvisejících právních předpisů v platném znění

- 1) Zákon č. 262/2006 Sb. Zákoník práce
- 2) Zákon č. 309/2006 Sb. o zajištění dalších podmínek bezpečnosti a ochrany zdraví při práci
- 3) Zákon č. 183/2006Sb., stavební zákon
- 4) Zákon č. 251/2005Sb., o inspekci práce ve znění pozdějších předpisů
- 5) Zákon č. 174/1968 Sb. o státním odborném dozoru nad bezpečností práce
- 6) Zákon č. 251/2005 Sb. o inspekci práce
- 7) Zákon č. 133/1985 Sb. o požární ochraně
- 8) Zákon č. 258/2000 Sb., o ochraně veřejného zdraví
- 9) Nařízení vlády č. 101/2005 o podrobnějších požadavcích na pracoviště a pracovní prostředí
- 10) Nařízení vlády č. 375/2017 Sb., o vzhledu, umístění a provedení bezpečnostních značek a značení a zavedení signálů
- 11) Nařízení vlády č. 361/2007 Sb., kterým se stanoví podmínky ochrany zdraví při práci
- 12) Nařízení vlády č. 378/2001 Sb., kterým se stanoví bližší požadavky na bezpečný provoz a používání strojů, technických zařízení, přístrojů a nářadí
- 13) Nařízení vlády č. 495/2001 Sb., o poskytování osobních ochranných pracovních prostředků
- 14) Nařízení vlády č. 362/2005o bližších požadavcích na bezpečnost a ochranu zdraví při práci na pracovištích s nebezpečím pádu z výšky nebo do hloubky
- 15) Nařízení vlády č. 591/2006 Sb. o bližších minimálních požadavcích na bezpečnost a ochranu zdraví při práci na staveništích
- 16) Vyhláška MV č. 87/2000 Sb., kterou se stanoví podmínky požární bezpečnosti při svařování
- 17) Vyhláška č. 499/2006 Sb. o dokumentaci staveb
- 18) Vyhláška č. 19/1979Sb., kterou se určují vyhrazená zdvihací zařízení a stanoví některé podmínky k zajištění jejich bezpečnosti
- 19) ČSN EN 12811-1 Dočasné stavební konstrukce - Část 1: Pracovní lešení - Požadavky na provedení a obecný návrh
- 20) ČSN 73 8101 Lešení. Společná ustanovení
- 21) ČSN 74 3305 Ochranná zábradlí